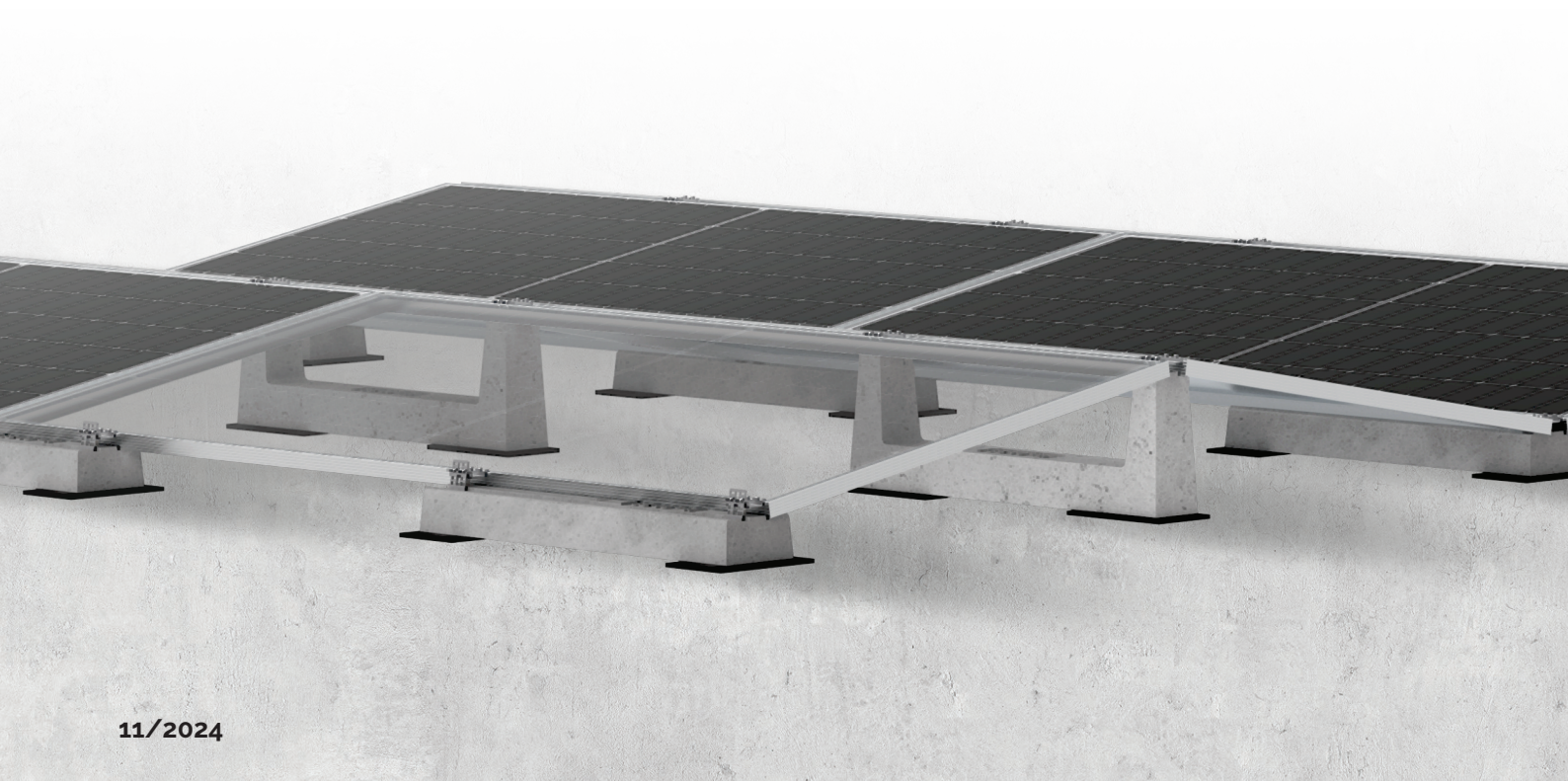
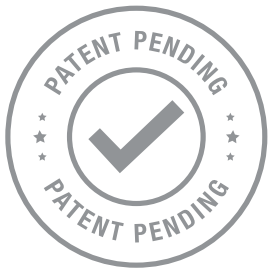
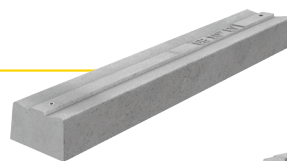


# Istruzioni di montaggio

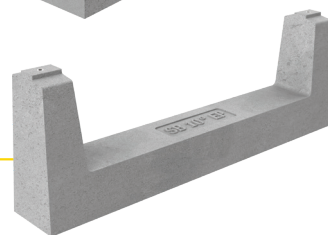
## EasyWest



Zavorra 23010.EV



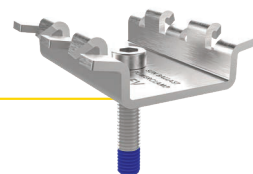
Zavorra 23010.EP



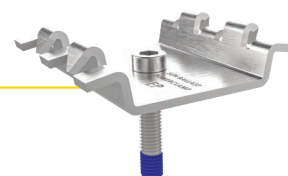
Guaina KGN23115



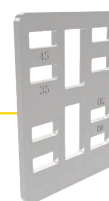
Graffa K23900/PWC-EV.40



Graffa K23900/PWC-EP.40



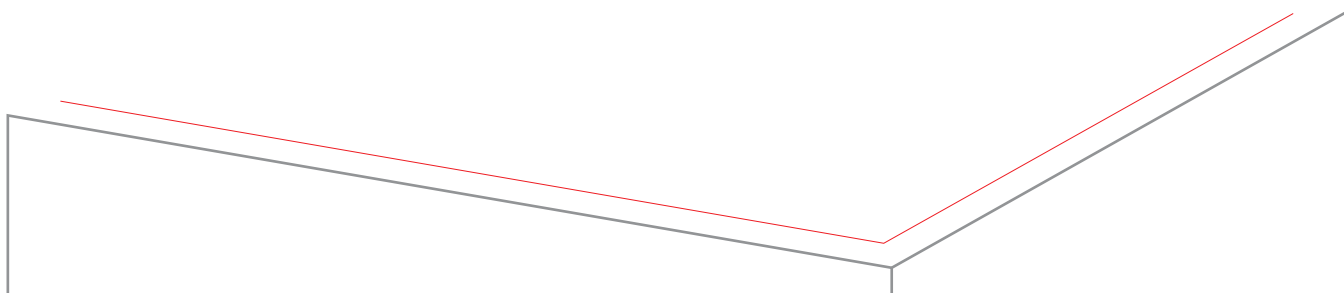
Piastrina Terminale 23920/PWC



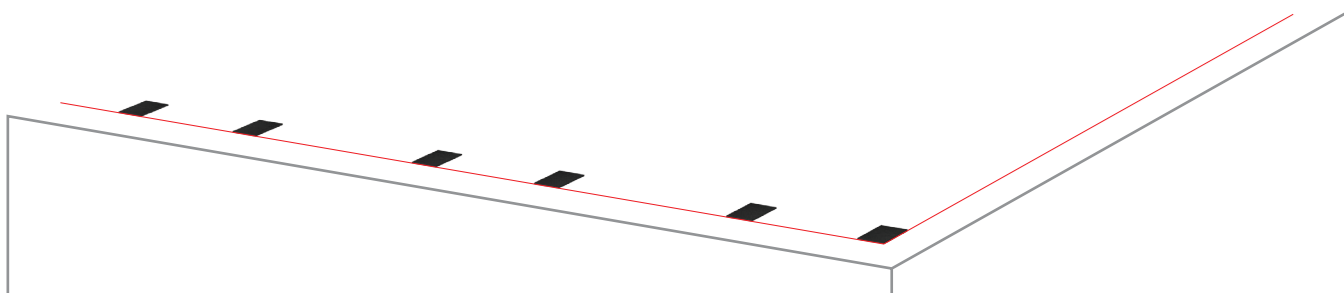
## INDICAZIONI DI MONTAGGIO

- Impiegare una coppia di serraggio di 12-14 Nm, compatibilmente alle indicazioni riportate sulla scheda tecnica del pannello utilizzato;
- Tutte le misure riguardanti le zavorre sono indicate nella scheda tecnica relativa al sistema impiegato;
- Per qualunque ulteriore informazione, consultare l'Ufficio tecnico Sun Ballast.

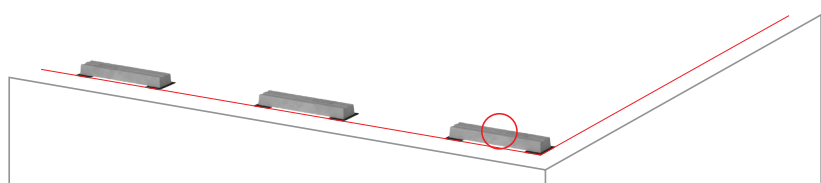
- 1** Tracciare il perimetro dell'impianto sul tetto avvalendosi di un battitraccia.



- 2** Posizionare la prima fila di guaine, tenendo conto delle dimensioni delle strutture e della distanza tra di esse.  
(Le guaine vanno disposte con il lato lungo perpendicolare alla linea su cui verranno posizionate le zavorre)

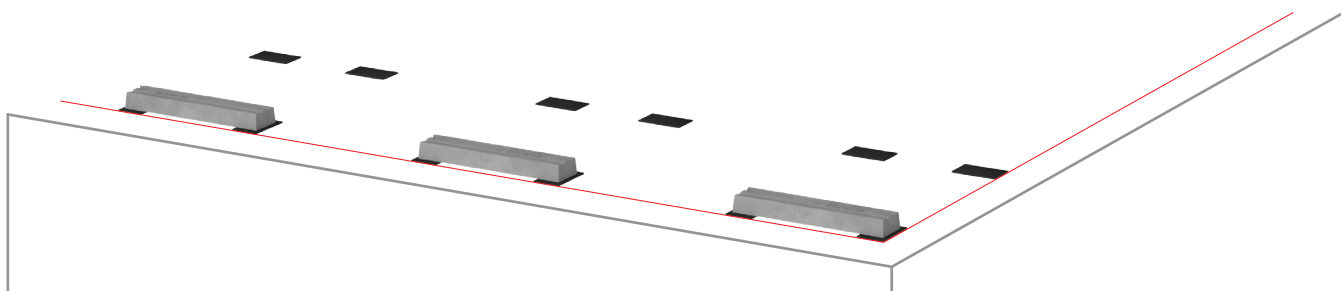


- 3** Posare la prima fila di zavorre EV sulle guaine. La distanza tra le strutture dovrà essere tale che ogni zavorra – eccetto quelle terminali – si trovi a metà fra due pannelli.  
Il centro della zavorra EV è indicato da due linee in rilievo.

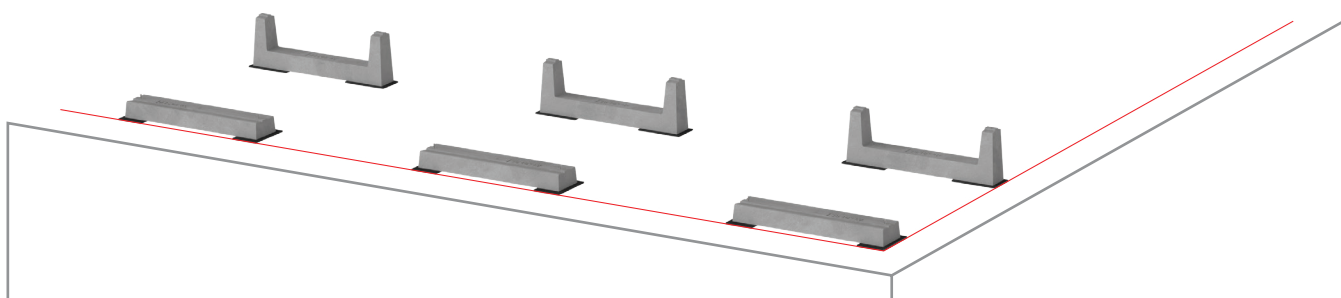


- 4** Allineare la seconda fila di guaine alle precedenti, ma posizionando il lato lungo ruotato di 90° (cioè parallelo alle zavorre EV).

La distanza tra le due file di guaine è definita in base alle dimensioni del pannello utilizzato.

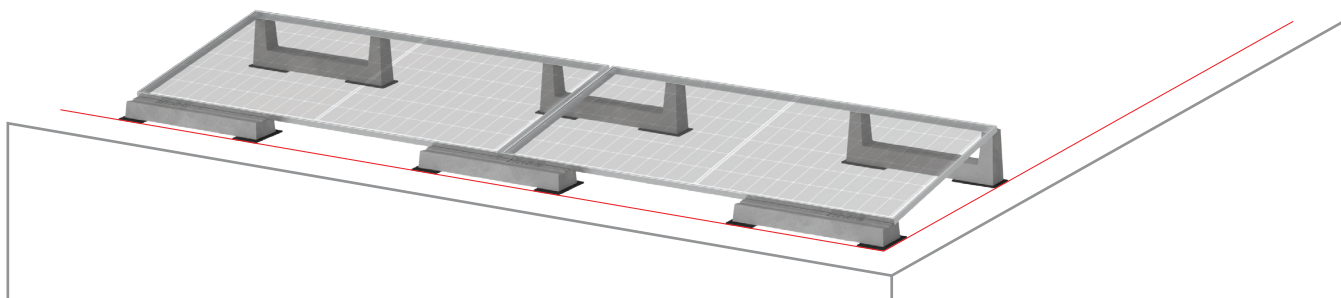


- 5** Posare le zavorre EP in corrispondenza delle guaine, verificando il corretto allineamento con le strutture della fila precedente.



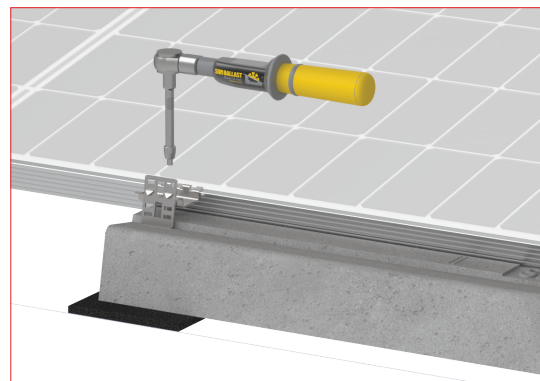
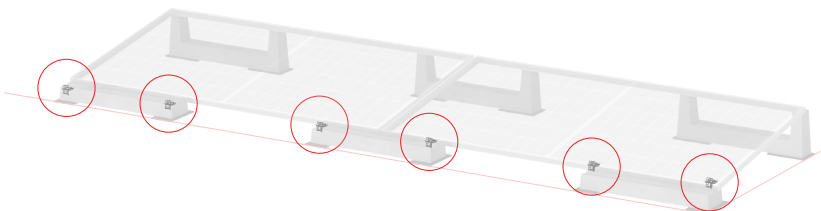
- 6** Posare la prima fila di pannelli, appoggiando i lati della cornice in corrispondenza delle scanalature presenti sulle zavorre.

Verificare che l'angolo dei moduli coincida con il centro delle zavorre EV, e risulti a metà delle zavorre EP.

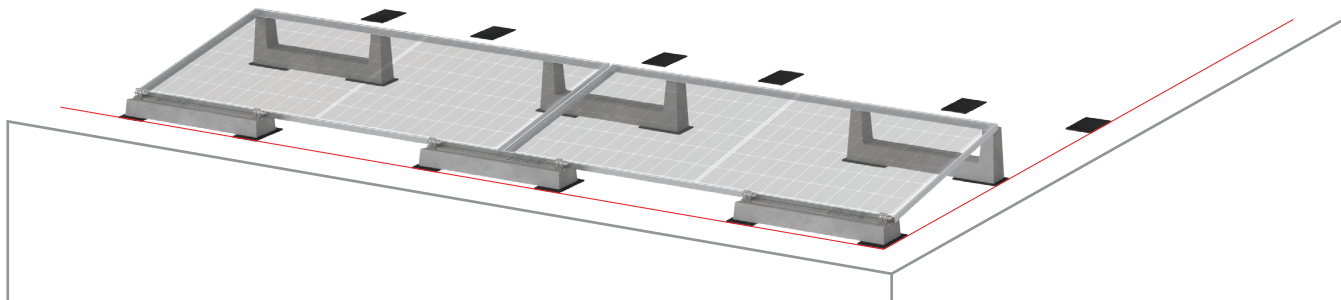




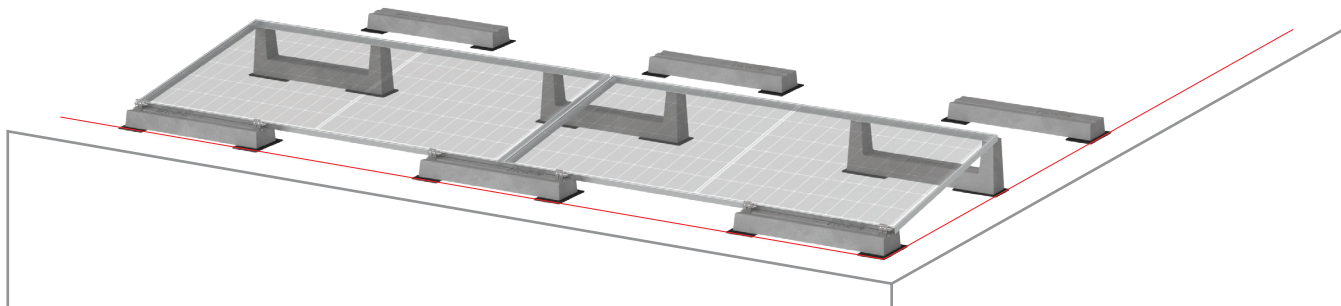
- 7** Fissare i pannelli sulle zavorre EV utilizzando le graffe terminali (graffa 23900/PWC.EV + piastrina 23920/PWC). Se disponibile, utilizzare una chiave dinamometrica applicando un serraggio compreso fra i 12 e i 14 Nm, a seconda di quanto riportato sulle schede tecniche dei moduli.



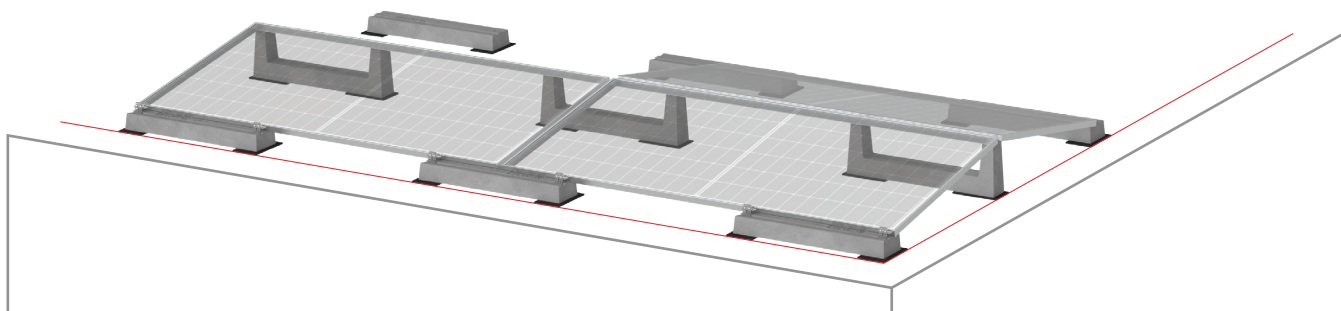
- 8** Posizionare la terza fila di guaine, verificando l'allineamento e disponendo le guaine secondo il verso utilizzato nella fila iniziale (zavorre EV).



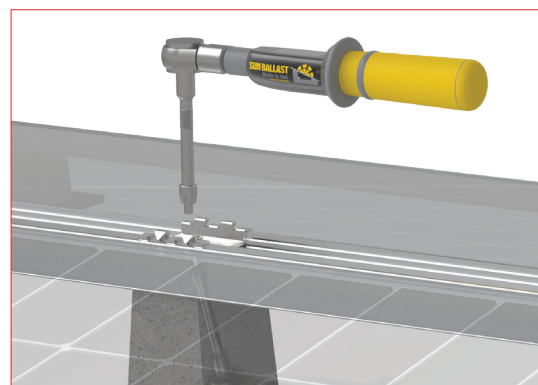
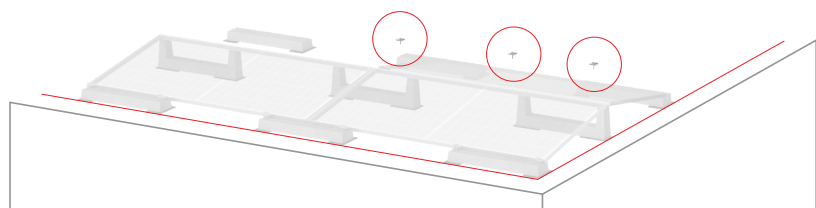
- 9** Disporre la terza fila di zavorre (EV) in corrispondenza delle guaine.



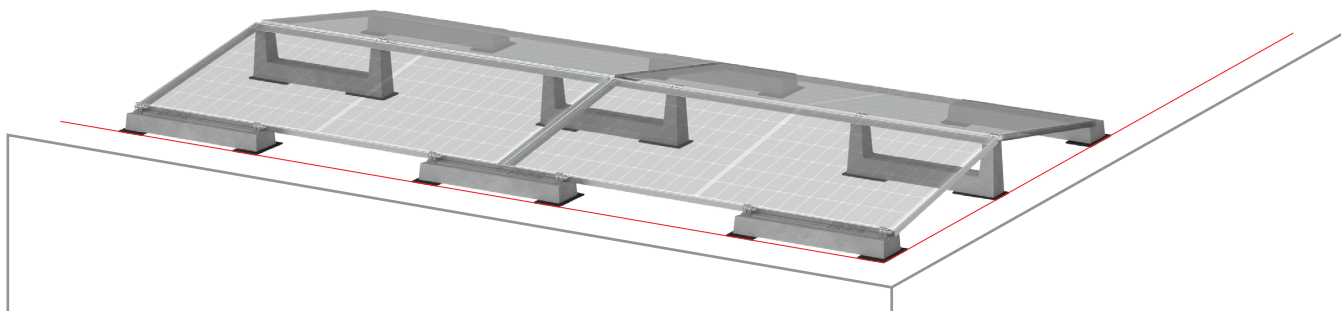
- 10** Posare il primo pannello della seconda fila in corrispondenza delle scanalature presenti sulle zavorre. All'occorrenza, regolare la distanza tra le strutture portando la cornice in battuta alle zavorre.



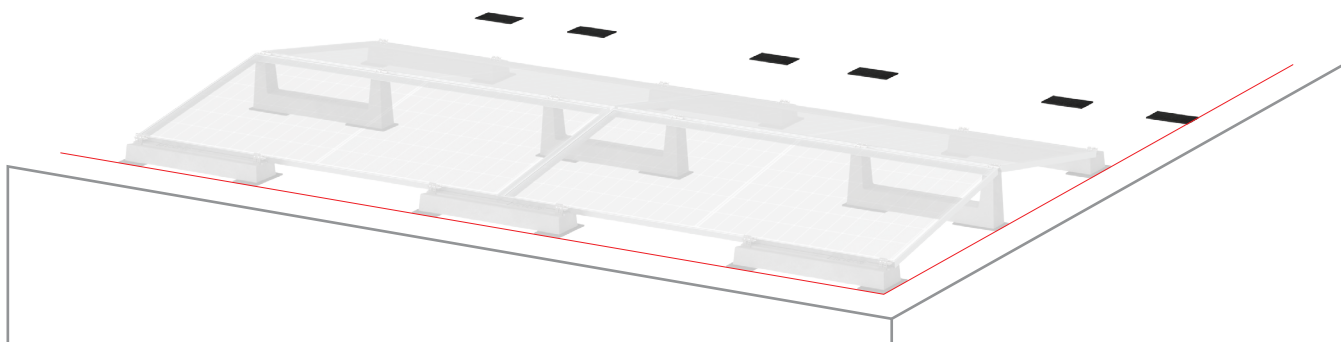
- 11** Fissare il primo pannello della seconda fila sulle zavorre EP utilizzando le graffe 23900/PWC.EP. Se disponibile, utilizzare una chiave dinamometrica applicando un serraggio compreso fra i 12 e i 14 Nm, a seconda di quanto riportato sulle schede tecniche dei moduli.



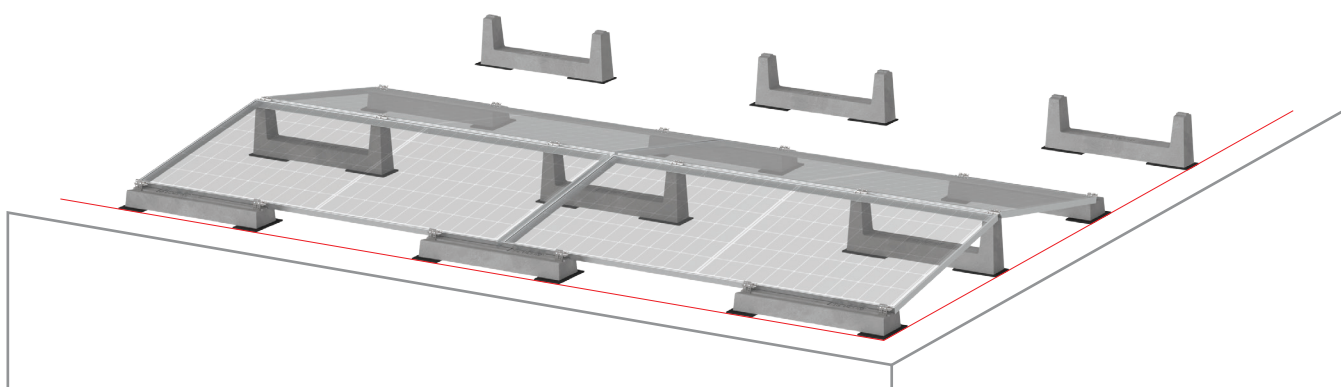
- 12** Fissare il secondo pannello della seconda fila sulle zavorre EP utilizzando le graffe 23900/PWC.EP. Procedere fissando un pannello alla volta, fino al completamento dell'intera fila. Seguire le indicazioni di serraggio riportate nei punti precedenti.



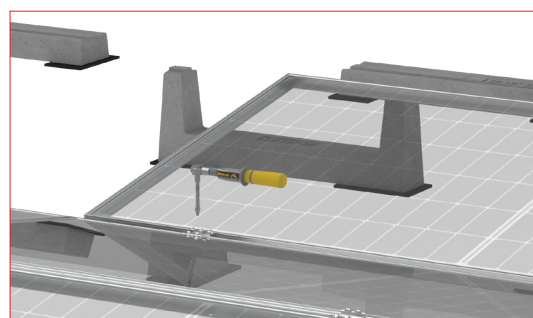
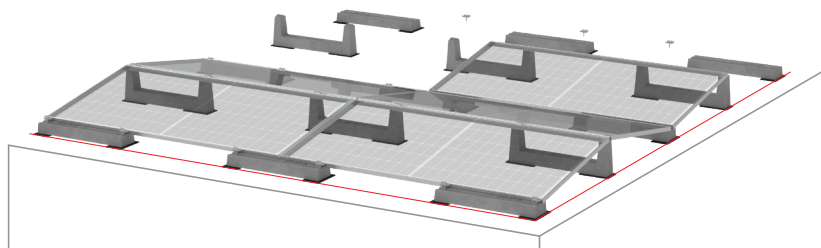
- 13** Posizionare la quarta fila di guaine, verificando l'allineamento con quelle precedenti, e disponendo le guaine secondo il verso utilizzato nella seconda fila (zavorre EP).



- 14** Disporre la quarta fila di zavorre (EP) in corrispondenza delle guaine.



- 15** Posare il primo pannello della terza fila in corrispondenza delle scanalature presenti sulle zavorre. All'occorrenza, regolare la distanza tra le strutture portando la cornice in battuta alle zavorre. Fissare dunque il pannello alle zavorre EV con le graffe 23900/PWC.EV, e procedere con il fissaggio di un modulo alla volta fino al completamento della fila.





- 16** Ripetere le operazioni sopra indicate per tutte le file successive, fino al completamento dell'impianto.  
Le graffe utilizzate nell'ultima fila di zavorre dovranno essere fissate utilizzando le piastrine terminali (23920/PWC).

